

附件:

济南槐荫沪农商村镇银行 2025 年度信息披露报告

目 录

第一节 公司基本信息	02
第二节 财务会计报告	03
第三节 第三支柱息	10
第四节 公司治理	12
第五节 薪酬管理	22
第六节 风险管理	23
第七节 关联交易情况	26
第八节 股东情况	27
第九节 消费者权益保护	30
签署页	32

第一节 公司基本信息

一、本行注册名称：济南槐荫沪农商村镇银行股份有限公司（中文简称：济南槐荫沪农商村镇银行，英文名称：JINANHUAIYIN SHRCB RURAL BANK）

二、本行法定代表人：付刚

三、本行注册地址及办公地址：济南市槐荫区张庄路 263 号
邮政编码：250023

互联网网址：jinhy.srcbcz.com

四、本行选定的信息披露方式

年度报告披露的网站网址：jinhy.srcbcz.com

年度报告备置地点：济南槐荫沪农商村镇银行办公室及主要营业场所

信息披露事务联系人：王英丽

联系电话：0531-55706870

五、聘请的会计事务所名称及住所

名称：毕马威华振会计师事务所（特殊普通合伙）上海分所

会计师事务所办公地址：上海市南京西路街道南京西路 1266 号
恒隆广场 2 期 16 楼

邮政编码：200040

六、其他有关信息

本行经中国银行业监督管理委员会山东监管局批准日期：2012 年 5 月 4 日

金融许可证机构编码：S0037H237010001

本行注册登记日期：2012 年 5 月 11 日

登记地点：济南市工商行政管理局

本行经济性质：其他股份有限公司（非上市）

本行注册资金：人民币 5000 万元

企业法人营业执照统一社会信用代码：91370100596552630H

本行下辖 2 家支行。

七、本行经营范围

经营中国银行业监督管理委员会依照有关法律、行政法规和其他规定批准的业务，经营范围以批准文件所列的为准。（有效期限以许可证为准）。

第二节 财务会计报告

一、财务情况说明书

（一）总体经营情况

1、规模实力稳健

报告期末，本行资产总额 134313.44 万元，同比增加 2042.93 万元，增幅为 1.54%，其中客户贷款余额 70993.07 万元，同比增加 1335.49 万元，增长 1.92%，负债总额 126554.69 万元，同比增加 1723.29 万元，增幅为 1.38%，其中客户存款余额 123088.28 万元，同比增加 2258.77 万元，增幅为 1.87%。

2、盈利水平保持平稳

报告期末，本行实现净利润 419.65 万元，同比减少 9.94%。实现营业净收入 2478.87 万元，同比增加 0.60%，利息净收入 2499.70 万元，同比增加 0.80%。

3、资产质量保持稳健

报告期内，本行坚持稳健的风险偏好，不断提升风险管理技术，资产质量保持稳定。报告期末，本行不良贷款率 1.04%，拨备覆盖率 294.01%，贷款拨备率 3.07%，符合监管要求。

4、资本充足率水平持续良好

单位：人民币万元、%

项目		2025年12月31日
可用资本（数额）		
1	核心一级资本净额	7713.11
2	资本净额	9176.80
风险加权资产（数额）		
3	信用风险加权资产	55331.45
4	操作风险加权资产	4485.47
5	风险加权资产合计	59816.92
资本充足率		
6	核心一级资本充足率（%）	12.89%
7	资本充足率（%）	15.34%
杠杆率		
8	调整后表内外资产余额	134267.80
9	杠杆率（%）	5.74%
10	杠杆率 a（%）	5.74%
流动性		
11	流动性比例（%）	35.66%
12	流动性匹配率（%）	135.44%

（二）财务报表分析

1、利润表分析

单位：人民币万元

项目	报告期	上年同期	增减金额	增减率
营业收入	2478.87	2464.17	14.7	0.6%

其中：利息净收入	2499.70	2479.90	19.8	0.8%
手续费及佣金净收入	-21.26	-21.42	0.16	0.75%
投资收益	0	0	0	0
营业支出	1787.67	1832.61	-44.94	-2.45%
其中：业务及管理费	1767.67	1818.92	-51.25	-2.82%
资产减值损失	109.27	-4.91	114.18	2325.46%
营业利润	581.92	636.47	-54.55	-8.57%
加：营业外收支净额	-6.14	2.11	-8.25	-391%
利润总额	575.79	638.58	-62.79	-9.83%
减：所得税费用	156.14	172.59	-16.45	-9.53%
净利润	419.65	465.99	-46.34	-9.94%

(1) 净利息收入

报告期内，本行实现净利息收入 2499.70 万元，同比增加 19.80 万元，增加 0.80%，其中利息收入 4524.68 万元，同比减少 308.02 万元，减少 6.37%，利息支出 2024.98 万元，同比减少 327.82 万元，减少 13.93%。

单位：人民币万元、%

项目	平均余额	利息收入/支出		平均收益/成本率 (%)	
		平均余额	率/成本率 (%)	平均余额	率/成本率 (%)
资产	133291.98			142220.05	
存放中央银行款项	16098.8	103.11	0.64	27017.80	0.40
存放同业款项	47369.03	1143.16	2.41	49063.57	2.92
发放贷款和垫款	44471.03			66442.45	4.95

其中：个人贷款和垫款	40773.03			50534.97	4.93
公司贷款和垫款	3698.00			5907.48	5.13
生息资产合计	133051.55	4524.68	3.40	141761.96	3.41
负债	125693.05			135013.94	
向中央银行借款款项	0	0	0	0	0
同业存放款项	0	0	0	0	0
吸收存款	121958.90	2024.98	1.66	130782.27	1.80
计息负债合计	121958.90	2024.98	1.66	130782.27	1.80
利息净收入	/	2499.70	/	/	/
净利差	/	/	1.88	/	1.74
净利息收益率	/	/	1.88	/	1.75

注：1、生息资产和计息负债的平均余额为日均余额，该数据未经审计；

2、净利差按总生息资产的平均收益率与总计息负债的平均成本率的差额计算；

3、净利息收益率按利息净收入除以总生息资产平均余额年化计算。

（2）业务及管理费用

报告期内，本行发生的业务及管理费用 1767.67 万元，同比减少 51.25 万元，成本收入比 71.59%。

单位：人民币万元

项目	报告期	上年同期
职工薪酬	1136.96	1113.64
折旧、摊销和租赁费用	233.99	277.95
其他一般及行政费用	396.72	427.33
合计	1767.67	1818.92

（3）资产减值损失

报告期内，本行计提资产减值损失 109.27 万元，同比增幅为 2325.46%。

单位：人民币万元

项目	报告期	上年同期
发放贷款和垫款	107.66	18.29
垫付诉讼费	0.70	-0.35
抵债资产	0	0
其他应收款	0.91	-22.85
合计	109.27	-4.91

（三）负债质量分析

报告期内，本行积极优化负债结构，夯实存款基础，拓宽优质负债来源，负债规模实现稳步增长。报告期末，本行负债总额为 124831.40 万元，较上年末减少 20365.07 万元，减少 14.03%。

单位：人民币 万元

项目	2025 年 12 月 31 日		2024 年 12 月 31 日	
	金额	占比 (%)	金额	占比 (%)
吸收存款	123088.28	97.26	120829.51	96.79
同业负债	0	0	0	0
向中央银行借款	0	0	0	0
其他	3466.41	2.74	4001.89	3.21
负债总额	126554.69	100	124831.40	100

（1）吸收存款

报告期内，本行坚持“以客户为中心”，夯实客户基础，优化产品体系，丰富获客方式，提升客户粘性，落实存款利率监管要求，存

款规模稳步增长。报告期末，本行吸收存款本金为 123088.28 万元，较上年末增加 2258.77 万元，增加 1.87%。

单位：人民币万元

项目	2025 年 12 月 31 日		2024 年 12 月 31 日	
	金额	占比 (%)	金额	占比 (%)
公司存款	26498.37	21.53	28565.48	23.64
活期存款	26498.37	21.53	25425.20	89.00
定期存款	0	0	3140.28	11.00
个人存款	96589.15	78.47	92263.27	76.36
活期存款	14358.21	14.87	12343.78	13.38
定期存款	82230.94	85.13	79919.49	86.62
存入保证金	0.76	0	0.76	0
其他	0	0	0	0
吸收存款本金	123088.28	100	120829.51	100
应计利息	2,718.49	/	3180.72	/
吸收存款	125806.77	/	124010.23	/

(2) 负债质量分析

本行根据中国银保监会《商业银行负债质量管理办法》制定《济南槐荫沪农商村镇银行负债质量管理办法》，建立负债质量管理组织架构，明确董事会承担负债质量管理的最终责任，高级管理层承担负债质量具体管理工作。报告期内，本行以平衡安全性、流动性和收益性为目标，根据经营战略导向、风险偏好、总体业务特征、市场外部环境和监管要求等因素，围绕负债来源的稳定性、负债结构的多样性、负债与资产匹配的合理性、负债获取的主动性、负债成本的适当性、

负债项目的真实性六项要素，制定并执行负债质量管理的策略，确保负债业务开展满足监管要求和本公司经营实际。

报告期内，本行持续加强负债质量管理。一是推动负债业务安全稳健发展，以客户为中心，通过精细化客户分层、多样化产品体系、全方位金融服务夯实客户基础，在动态平衡量价基础上推动存款规模稳定增长。二是持续提高主动管理能力，积极研判市场变化，优化调整负债结构，拓展市场化融资渠道，推动资产负债合理匹配，动态管理负债成本。

报告期末，本行吸收存款占总负债比例为 97.26%，其中储蓄存款占各项存款比例 78.47%，较上年提升 2.11%。流动性比例 35.66%，高于监管要求，负债质量整体较高。

（三）利润分配预案

1、现金分红政策的制定、执行或调整情况

报告期内，本行 2025 年度利润分配方案的实施严格按照公司章程相关规定执行，并经 2025 年度股东会审议通过。

2、本行 2025 年利润分配预案

2025 年度，本行经审计的净利润为人民币 419.65 万元，利润分配预案如下：

（1）提取法定盈余公积。按报告期内实现净利润的 10%提取法定盈余公积 41.96 万元。

（2）提取一般准备。按本行承担风险和损失的资产年末余额的 1.5%（不足比例的按实提取）提取一般准备 324.56 万元。

（3）经上述利润分配，截止 2025 年 12 月 31 日，本行可供分配利润为 426.17 万元，按此金额的 10%提取任意盈余公积 42.62 万元。

(4) 按照审慎经营规则，我行本年将不进行分红。

二、业务开展

(一) 主要业务发展指标、主要审慎监管指标

实现拨备前利润 685.06 万元，实现利润总额 575.79 万元，完成全年计划的 2185.16%；资产利润率为 0.31%，资本利润率为 5.52%，资本回报率为 8.39%。

负债总额 126554.69 万元，比年初增加 1723.29 万元，增幅 1.38%。各项存款余额为 123088.28 万元，比年初增加 2258.77 万元。其中，对公存款余额 26499.13 万元，比年初减少 2067.11 万元；储蓄存款余额 96589.15 万元，比年初增加 4325.88 万元。各项存款日均 124463.56 万元，比上年减少 830.45 万元。

(二) 支农支小业务开展情况

各项贷款余额为 70993.07 万元，比年初增加 1335.49 万元，存贷比 57.68%，其中，农户贷款余额 61702.98 万元，小微企业贷款余额 47316.62 万元，农户和小微贷款合计（剔除重复部分）占全部贷款比重达到 92.79%，累计发放农户和小微企业贷款（剔除重复部分）44471.03 万元，户数共计 1309 户。当年未发放支农支小再贷款；户均贷款 34.89 万元，比年初下降 3.32 万元。不良贷款率为 1.04%，拨备覆盖率 294.01%。

第三节 第三支柱信息披露

一、披露声明

本章节根据《商业银行资本管理办法》附件 23 而非财务会计准则编制，部分数据可能与财务会计报告口径存在差异。

二、关键审慎监管指标

单位：人民币万元、%

	项目	报告期末	上一期末
可用资本（数额）			
1	核心一级资本净额	7713.11	7661.97
2	资本净额	9176.80	8595.17
风险加权资产（数额）			
3	信用风险加权资产	55331.45	56392.84
4	操作风险加权资产	4485.47	4402.54
5	风险加权资产合计	59816.92	60795.38
资本充足率			
6	核心一级资本充足率（%）	12.89	12.60
7	资本充足率（%）	15.34	14.14
杠杆率			
8	调整后表内外资产余额	134267.80	139480.48
9	杠杆率（%）	5.74	5.49
10	杠杆率 a（%）		
流动性			
12	流动性比例（%）	35.66	35.41
13	流动性匹配率（%）	135.44	142.66

三、资本构成

单位：人民币万元

	项目	数额
1	实收资本和资本公积可计入部分	5000
2	留存收益	2758.75
2a	盈余公积	375.14
2b	一般风险准备	1590.93
2c	未分配利润	792.68

3	累计其他综合收益	0
4	监管调整前的核心一级资本	7713.11
5	商誉（扣除递延税负债）	0
6	其他无形资产（土地使用权除外）（扣除递延税负债）	45.64
7	依赖未来盈利的由经营亏损引起的净递延税资产	0
8	损失准备缺口	0
9	直接或间接持有本银行的普通股	0
10	持有的金融机构一级资本工具	0
11	监管规定的其他应从核心一级资本中扣除的项目合计	0
12	核心一级资本监管调整总和	45.64
13	核心一级资本净额	7713.11
14	监管认可的其他资本工具	0
15	超额损失准备可计入部分	1463.69
16	监管调整前的其他资本	1463.69
17	持有的金融机构二级资本工具	0
18	持有本银行或第三档商业银行的其他资本工具	0
19	监管规定的其他应从其他资本中扣除的项目合计	0
20	其他资本监管调整总和	0
21	其他资本净额	0
22	总资本净额	9176.80

第四节 公司治理

一、实际控制人及其控制本公司情况的简要说明

本行实际控制人为上海农村商业银行股份有限公司（以下简称“上海农商银行”），上海农商银行成立于2005年8月25日，由国资控股、总部设在上海的法人银行，是全国首家在农信基础上改制成立的省级股份制商业银行。2021年8月19日，上海农商银行在上海

证券交易所成功上市。上海农商银行是本行控股股东，出资额 2550 万元，持股比例为 51%。

二、股东大会

（一）职责及工作情况

股东大会是本行的权力机构，本行股东的投票表决权，按其出资额占总股本的比例来设定。本行股东会实行律师见证制度并由律师出具法律意见书。

（二）召开股东大会情况

全年共召开年度股东大会1次，临时股东大会1次，审议或听取议案共28项。年度股东大会审议1. 关于选举杨爽为济南槐荫沪农商村镇银行董事的议案；2. 审议关于济南槐荫沪农商村镇银行2024年度年报外部审计评估及续聘的议案；3. 审议关于济南槐荫沪农商村镇银行董事会2024年工作报告及2025年工作计划的议案；4. 审议关于济南槐荫沪农商村镇银行监事会2024年工作报告及2025年工作计划的议案；5. 审议关于济南槐荫沪农商村镇银行2024年度财务执行情况及2025年度财务预算草案的议案；6. 审议关于济南槐荫沪农商村镇银行与上海农商银行签订服务协议及授权董事会审议重大关联交易的议案；7. 审议关于济南槐荫沪农商村镇银行2024年度利润分配的议案；8. 审议关于审计署风险情况专项审计调查审计发现整改情况的议案；临时股东大会审议1. 关于撤销监事会并修订《济南槐荫沪农商村镇银行股份有限公司章程》及相关附件的议案；2. 关于修订《济南槐荫沪农商村镇银行股份有限公司股权管理办法》的议案。出席会议的股东、股东代理人 and 股东大会程序符合《公司法》和《济南槐荫沪农商村镇银行

股份有限公司章程》有关规定。

三、董事会

（一）职责及工作情况

1、董事会的架构和职责

截至本年度末，本行第四届董事会共有董事 5 名，其中，执行董事 2 名，股东董事 3 名。2025 年，本行共召开董事会会议 6 次，均以现场召开的方式，审议或听取议案 104 项。

本行董事会依法行使下列职权：

- （一）负责召集股东会，并向股东会报告工作；
- （二）执行股东会决议；
- （三）制定本行中、长期发展战略并监督战略实施；
- （四）承担本行资本管理最终责任，确定资本充足率管理目标，审定风险承受能力，制定并实施资本管理规划；
- （五）决定本行经营计划、投资方案；
- （六）审议批准本行年度财务预算方案、决算方案，制订本行利润分配方案和弥补亏损方案；
- （七）制订增加或减少注册资本的方案、代理发行债券方案；
- （八）制定本行风险容忍度、风险管理和内部控制政策，承担全面风险管理的最终责任；
- （九）决定本行内部管理机构及分支机构的设置；
- （十）决定本行的基本管理制度；
- （十一）授权高级管理层经营管理权限，监督高级管理层的履职情况，确保高级管理层有效履行管理职责；
- （十二）制定本行薪酬体系，并监督评估薪酬体系的设计及运行

情况；

（十三）聘任和解聘本行行长、副行长或行长助理（含首席风险官）和财务、内审部门及其他需由董事会聘任的人员，决定其报酬、奖惩事项；

（十四）负责本行的信息披露，并对本行的会计和财务报告体系的真实性、准确性、完整性和及时性承担最终责任；

（十五）定期评估并完善本行的公司治理状况；

（十六）制订章程修改方案，制订、修改股东会议事规则、董事会议事规则，审议批准董事会专门委员会工作规则；

（十七）提请股东会聘用或者解聘为本行财务报告进行定期法定审计的会计师事务所；

（十八）制订本行重大收购、收购本行股份或者合并、分立、解散及变更公司形式的方案；

（十九）依照法律法规、监管规定、本章程的规定或在股东会授权范围内，决定本行的重大投资、重大资产购置、资产抵押、对外担保、重大关联交易、数据治理及其他重大事项；

对于涉及主要股东及其控股股东、实际控制人的重大关联交易，由董事会审查后，提交股东会批准；

（二十）维护金融消费者和其他利益相关者合法权益；

（二十一）建立与股东特别是主要股东之间利益冲突的识别、审查和管理机制；

（二十二）承担股东事务的管理责任；

（二十三）审议非职工董事人选，提出下一届董事会的建议名单；

（二十四）审阅银行监督管理机构对本行监管意见及整改情况的

报告；

(二十五) 法律法规、监管规定及本章程规定，以及股东会授予的其他职权。

董事会决定本行重大问题应事先听取本级或上级党组织的意见。
公司章程对董事会职权的限制不得对抗善意相对人。

(二) 董事会构成

董事会人员构成

序号	姓名	性别	类别	任职起止日期	推荐单位/任职单位	在行实际工时间
1	付刚	男	董事长	2023年3月10日至今	济南槐荫沪农商村镇银行	付刚董事长为本行专职董事长，无兼职情况。报告期内均在本行工作。
2	杨爽	女	执行董事	2025年6月23日至今	济南槐荫沪农商村镇银行	杨爽董事为本行专职行长，无兼职情况。报告期内均在本行工作。
3	陈励	男	股东董事	2024年12月2日至今	上海农商银行	陈励董事为上海农商银行村镇银行管理部综合管理科副经理。在村行实际工作30天。
4	刘新	男	股东董事	2022年6月9日至今	济南大正出租汽车有限责任公司	刘新董事为济南大正出租汽车有限责任公司法人代表。在村行实际工作15天。
5	于强	男	股东董事	2017年8月2日至今	济南瑞强医药科技有限公司	于强董事为济南瑞强医药科技有限公司法人代表，在村行实际工作15天。

（三）董事人员变更

2025年6月23日报备山东金监局杨爽为济南槐荫沪农商村镇银行董事。

四、监事会

（一）职责及工作情况

监事会的架构和职责

截至本年度末，本行第四届监事会共有监事3名，其中，监事长1名，外部监事1名，职工监事1名。

2025年12月25日取消监事会成立审计委员会并承接《公司法》规定的监事会的职权。

本行监事会依法行使以下职权：

（1）监督董事会、高级管理人员履行职责情况；对违反法律、行政法规、本行章程或者股东会决议的董事、高级管理人员提出罢免的建议；

（2）要求董事、董事长及高级管理人员纠正其损害本行利益的行为；

（3）对董事和高级管理层成员进行专项审计和离任审计；

（4）遵循依法合规、客观公正、科学有效的原则，对董事履职评价负最终责任，形成最终评价结果，并接受银行业监督管理机构的监督；

（5）检查监督本行的财务管理和活动；

（6）对本行经营决策、风险管理和内部控制等进行审计并指导本行内部审计工作；

（7）对董事、董事长及高级管理人员质询；

(8) 提议召开临时股东大会会议，在董事会不履行召集和主持股东大会会议职责时召集和主持股东大会会议；

(9) 向股东大会会议提出提案；

(10) 依法对董事、高级管理人员提起诉讼；

(11) 法律法规、行政规章及本行章程规定应由监事会行使的其他职权。

(二) 监事会构成

序号	姓名	类别	任职起止日期	现任职单位和职务	在行实际工时间
1	闵亮	监事长	2022年11月21日至 2025年12月25日	上海农商银行村镇银行管理部副主任（总经理级）	在村行实际工作30天。
2	周士东	外部监事	2017年6月21日至 2025年12月25日	山东世通汽车城有限公司； 董事长	在村行实际工作15天。
3	赵全娜	职工监事	2017年6月21日至 2025年12月25日	济南槐荫沪农商村镇银行股份有限公司；业务五队负责人	报告期内均在本行工作。

(三) 监事人员变更

2025年12月25日取消监事会。

五、高级管理层

(一) 职责

截至本年度末，本行高级管理层成员共有4名，其中，董事长1名，行长1名，副行长1名，行长助理1名。本行董事长工作职责如下：

1、依法勤勉、尽职、忠实地履行职责。按照法律法规和公司治理要求，推动各项业务健康发展，切实维护股东权益，是村镇银行党

政负责人、内控管理第一责任人。

2、全面主持董事会工作，主持召开村镇银行股东大会、董事会及下设各委员会会议，并督促会议决议的落实。

3、根据当地实际，在调查研究的基础上，研究制定发展战略与规划、确立市场定位，推动战略与规划落到实处，并视情况变化及时微调。组织制定年度经营计划及经营预算方案并推动实施，根据相关规定制定绩效考核实施细则并组织落实。

加强资本管理，牵头制定并实现资本充足率管理目标、资本补充计划。

加强股权管理，优化股权配置，规范股东行为。

4、落实党管干部原则，根据董事会决议聘任或解聘行长，并根据行长提名和董事会决议，聘任或解聘副行长、行长助理或相关部门负责人；主持审定内部管理机构、分支机构的设置和调整。

组织建立高管层的履职评价和问责制度，明确高管层成员的尽职标准并组织实施对高管层的履职评价。建立健全促进村镇银行业务健康发展的激励约束机制并组织实施。

强化思想政治工作，抓好管理团队和员工队伍建设，推动营造积极向上、团结创新的企业文化氛围，切实履行社会责任。

5、研究制定全面风险管理(包括信用风险、流动性风险、市场风险、操作风险、声誉风险)和内部控制政策，并经董事会审议后执行。

组织定期审查各项风险监管核心指标的实际值，并督促高管层及时纠偏。组织研究内外部审计发现，督促高管层及时整改。

组织审议风险情况报告，评价风险管理的全面性、有效性，督促经营层落实风险管理偏好。

组织落实案件防控治理工作要求，监督评价案件防控措施与效果。

规范并完善村镇银行授权管理，对未授权的经营管理事项进行决策，对授权高管层的经营管理事项进行检查监督。

制定并完善关联交易管理制度，负责审批关联交易，定期向股东大会报告关联交易管理制度执行情况及其关联交易发生情况。

6、全面推动村镇银行的经营管理工作。确保董事会经营目标的达成和重点工作的推进。

7、组织承担信息披露职责，保证所披露信息的真实、准确和完整。

8、协调和维护与当地政府、人行、监管等部门的关系。

9、推动村镇银行与主发起行在经营管理、业务发展、风险管理、员工培训、文化交流等方面的对接与传导，实现优势互补、资源共享。

10、每年一季度向董事会和主发起行提交上一年度履职自评报告，接受监督和考核。

11、牵头处置村镇银行重大事项、风险事件、突发事件，并按要求向主发起行、政府主管部门、金融监管部门报告。

12、其它依照法律法规、公司章程等应由董事长行使的职责。

（二）高管简历、工作经历

1、董事长付刚，男，51岁，大学本科学历，中共党员，先后在人民银行济南分行、上海农商银行山东村镇银行管理部，在平沪农商村镇银行，济南槐荫沪农商村镇银行任职。

2、行长杨爽，女，38岁，本科学历，中共党员，先后在山东省农村信用社、济南槐荫沪农商村镇银行、宁阳沪农商村镇银行任职。

3、副行长王强，男，56岁，大专学历，中共党员，先后在山东

天齐律师事务所、山东鲁能物资集团、山东博宏天华建材有限公司、济南长清沪农商村镇银行、茌平沪农商村镇银行、泰安沪农商村镇银行、东平沪农商村镇银行、济南槐荫沪农商村镇银行任职。

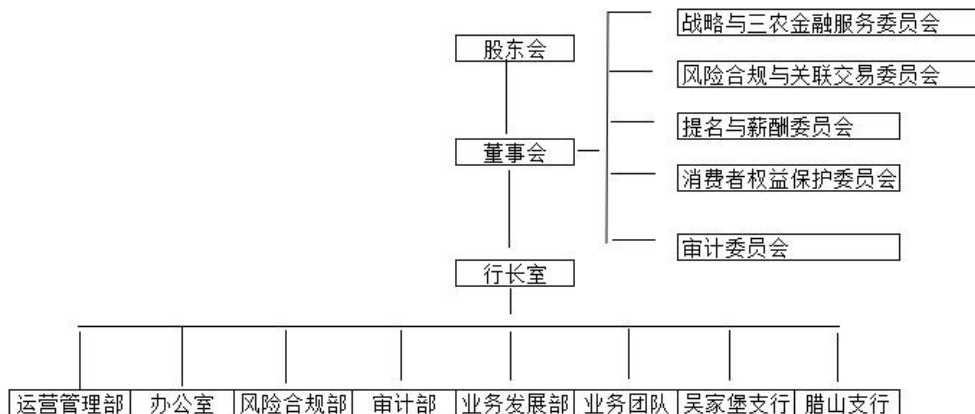
4、行长助理赵衍豹，男，56岁，研究生学历，民建会员，先后在聊城市城市信用社中心社、华夏银行聊城分行兴华支行、聊城沪农商村镇银行、上海农商银行山东村镇银行管理部、东平沪农商村镇银行、阳谷沪农商村镇银行任职。

（三）高管人员变更

2025年6月23日聘任杨爽为行长。

2025年7月23日聘任赵衍豹为行长助理。

六、公司部门和分支机构的设置情况



七、银行保险机构对本公司治理情况的整体评价

无。

八、增加或减少注册资本、分立合并事项

无。

九、修改公司章程情况

2026年8月28日股东大会审议通过关于撤销监事会并修订《济

南槐荫沪农商村镇银行股份有限公司章程》及相关附件的议案；山东监管局 2025 年 12 月 25 日批准修订《济南槐荫沪农商村镇银行股份有限公司章程》。

第五节 薪酬管理

一、薪酬管理架构及决策程序，包括提名与薪酬委员会的结构和权限。

本行构建合理的薪酬体系，完善各条线、各年龄层次员工薪酬结构，按董事会要求推进全行员工薪酬管理，继续完善岗位绩效薪酬与业绩增长挂钩的激励机制；强化问责管理，有效发挥延期支付薪酬的风险约束效果。

二、薪酬与业绩衡量、风险调整的标准。

本行构建合理的薪酬体系，完善各条线、各层次员工薪酬结构，按董事会要求推进全行员工薪酬管理，根据每年市场形势及内部考评情况完善岗位绩效薪酬与业绩增长挂钩的激励机制；强化问责管理，有效发挥绩效薪酬延期支付的风险约束效果。

四、薪酬延期支付和非现金薪酬情况，包括因故扣回的情况。

根据风险控制要求，对一定比例的绩效薪酬锁定一定期限，延后至未来发放的一种薪酬支付方式。高级管理人员以及对风险有重要影响岗位上的员工：年度内绩效薪酬的 50%采取延期支付方式，其中，主要高级管理人员年度内绩效薪酬的 50%采取延期支付方式。除许经监管部门核准任职资格的中层管理人员外，本行业务序列高级层级人员，其他与风险相关岗位上的员工，包括业务团队负责人、客户经理、信贷审查人员等，年度内绩效薪酬的 20%采取延期支付方式。

本行延期支付的期限规定为三年。延期支付对象未发生需扣罚与

追索情况的，从绩效薪酬归属年份的次年起，三年内等分支付。

四、年度薪酬方案制定、备案及经济、风险和社会责任指标完成考核情况。

本行根据经营目标和发展战略制定绩效考核办法，于每年年初确定绩效考核指标，绩效薪酬与绩效考核指标完成情况挂钩。2025年度全行实现账面利润总额 575.79 万元，实现净利润 419.65 万元，完成计划指标的 287.89%；按五级分类口径计算，后三类不良贷款余额 740.29 万元，不良率 1.04%。

五、年度薪酬总量、受益人及薪酬结构分布。

2025 年度薪酬总额为 717.84 万元，其中基本薪资为 472.03 万元，占薪酬总额的 65.76%；绩效奖金 245.81 万元，占薪酬总额的 34.24%。本行高级管理人员共 4 人，其中董事长付刚为上海农商银行编制；行长杨爽年度绩效（不含任期激励）为 32.78 万元，年度基本工资及各项补贴为 22.86 万元；副行长王强为长清村行编制，年度绩效（不含任期激励）为 24.06 万元，年度基本工资及各项补贴为 18.08 万元；行长助理（风险方向）赵衍豹为聊城村行编制，年度绩效（不含任期激励）为 20.83 万元，年度基本工资及各项补贴为 19.3 万元。

第六节 风险管理

一、风险说明

本行高度重视内部控制，已建立了相应的内部控制制度体系，内部控制措施覆盖主要风险点。董事会审批整体经营战略和重大政策并定期检查执行情况，高级管理层严格执行董事会批准的各项战略决策，董事会审计委员会负责监督董事会、高级管理层工作。业务部门和分支机构对业务经营过程中的风险主动进行识别、评估和控制；中后台

分管行长、风险合规管理部门或岗位履行再监督职责，负责风险管理和内部控制的统筹规划、组织实施和检查评估，负责识别、计量、监督和控制风险；主发起行审计部门受本行董事会委托对内部控制的充分性和有效性进行内部审计，及时报告审计发现的问题，并监督整改。由于本行产品及流程不断调整，相关内部控制制度也会进行相应调整和完善。

二、风险管理情况

（一）信用风险

2025年我行设置年度风险偏好，优化偏好指标体系，明确年度授信投向政策，引导信贷结构优化，完善授信业务风险管理制度，协助业务健康发展，加强贷后管理，开展各类信用风险排查，优化审批流程，实行精细化管理。本行以信贷资产的内在风险为主要依据进行风险分类，及时准确划分信贷资产风险分类，对逾期欠息超过90天以上贷款及时调入五级分类后三类，分类结果能够准确反映信贷资产质量；通过担保代偿、诉讼执行等手段多措并举，全力清收处置不良资产；通过对高风险贷款、存量贷款、新增贷款进行分类施策，全面提高风险管控能力，把握风险处置主动权，确保信用风险得到有效管控；通过开展各类风险排查，专项检查，及时进行查缺补漏，并梳理完善相关操作流程、制度、环节，有效堵塞风险漏洞。

（二）流动性风险

本行流动性风险管理的目标是建立科学完善的流动性风险管理体系，实施流程化管理，实现资金安全性、流动性与效益性的合理平衡，满足业务发展需要，确保本行在正常经营环境中压力状态下，具有充足的资金应对业务增减和到期债务支付。

报告期内，根据外部形势和自身业务发展要求，本行制定了流动性风险偏好值；充分运用内部资金转移定价等工具，优化资产负债期限配置；加强流动性风险管理，合理设置流动性风险限额；持续提升日常流动性管理水平，加强关键时点的资金管控，保持合理备付水平；加强资金组织工作力度，灵活开展主动负债业务；加强流动性风险指标管理，动态监测跟踪并及时统筹协调确保各类指标合规达标；完善应急计划，开展应急演练并每季度定期开展压力测试，提高流动风险处置能力。

报告期末，本行流动性状况整体稳健、适度。本行流动性比例 35.66%，流动性匹配率 135.44%，均高于监管要求，符合本行年度流动性风险偏好。

1、流动性比例

项目	2025 年 12 月 31 日
流动性比例 (%)	35.66%
流动性资产余额	17989.97
流动性负债余额	50445.30

2、流动性匹配率

项目	2025 年 12 月 31 日
流动性匹配率 (%)	135.44%
加权资金来源	98405.15
加权资金运用	72656.45

(三) 市场风险

本行制定了《济南槐荫沪农商村镇银行银行账簿利率风险管理办法》，从制度层面明确了本行银行账簿利率风险管理的目标、组织架

构和职责、风险偏好和限额管理、风险管理程序、计量系统和文档管理、内部控制和信息披露等方面的要求，搭建了本行银行账簿利率管理制度框架体系。因市场价格、利率、汇率、股票价格和商品价格的不利变动而使银行表内和表外业务发生损失的市场风险存在银行的交易与非交易业务中。本行市场风险主要是利率风险，贷款利率已全部使用 LPR 利率定价。随着贷款利率定价从基准利率转变到 LPR，短期内息差收窄，利润承压。分别于 2025 年 1 月、5 月、6 月、9 月进行了六次存款利率的调整。一年期定期存款利率由年初的 2.05%调整至 1.45%；二年期定期存款利率由年初的 2.10%调整至 1.50%；三年、五年期定期存款利率由年初的 2.15%调整至 1.55%。

（四）操作风险状况

本行已建立较为完善的操作风险管理机制，各部门及岗位均能够较好地履行其操作风险管理职责。通过常态化的识别、评估、缓释、监测与报告，对操作风险进行全口径、全流程的管控。本行不断强化对检查监督等风险识别手段的运用，对于发现的操作风险或风险隐患及时采取缓释措施，并加强监测与报告。

风险合规部按季开展案件防控排查，结合条线重点业务专项排查、全面排查的方式开展。各条线部门力行资源共享原则，充分整合各类检查活动，以发现问题为导向，建立计划、实施、问责整改，流程化、系统化开展案件风险防控排查工作。2025 年未发生重大操作风险事件。

第七节 关联交易情况

根据《济南槐荫沪农商村镇银行关联交易管理办法》制度要求，进一步规范本行关联交易行为，关联交易管理制度较为完善。本行有

效执行关联交易制度规定，严格按照关联交易应当符合诚实信用及公允原则，及时更新关联方信息，并通过风险合规与关联交易控制委员会及董事会审议。2025 年报告期内，本行关联交易累计发生额 226715.45 万元。其中：授信类关联交易累计发生额 226600.00 万元；资产转移类关联交易累计发生额 0.00 万元；服务类关联交易累计发生额 26.35 万元；存款和其他类型关联交易累计发生额 89.10 万元。

第八节 股东情况

一、报告期末股份、股东总数及报告期间变动情况

报告期内，主发起行出资 2550 万元，持股比例 51%；法人股出资 2096 万元，持股占比 41.92%；自然人股出资 354 万元，持股占比 7.08%。其中，自然人股东之间发生股权转让 3 笔，肖荣英将其持有的 30 万股权转让武文龙，郑晓晗将其持有的 21.4 万股权转让郑秀琴，孙剑锋将其持有的 20 万股权转让王英丽。

二、前十大和持股比例在百分之五以上的股东名称及报告期间变动情况

报告期内，本行最大十名股东持股 4706 万元，持股比例 94.12%；前十大股东基本情况：

股东名称	股东性质	持股金额（万元）	持股比例（%）
上海农村商业银行股份有限公司	银行法人股	2550	51
济南大正出租汽车有限责任公司	非国有法人股	350	7
山一铝业集团有	非国有法人股	350	7

限公司			
山东省大友汽车销售有限公司	非国有法人股	350	7
山东世通汽车城有限公司	非国有法人股	346	6.92
上海思菲曼投资管理有限公司	非国有法人股	300	6
济南瑞强医药科技有限公司	非国有法人股	200	4
济南深普医药化工有限公司	非国有法人股	200	4
周小红	自然人股	30	0.6
王鑫	自然人股	30	0.6

报告期内，本行持股5%以上股东持股4246万元，持股比例84.92%。截止报告期末无变动。

三、主要股东出质银行股权情况

我行暂无股权质押情况。

四、报告期末主要股东及其控股股东、实际控制人、关联方、一致行动人、最终受益人的情况

本行主要股东：

(1) 上海农商银行，持本行股金额2550万元，持股比例51%，法定代表人：徐力，注册资本964444.4445万元，注册地：上海；成立于2005年8月25日，由国资控股、总部设在上海的法人银行，是全国首家在农信基础上改制成立的省级股份制商业银行。2021年8

月 19 日，上海农商银行在上海证券交易所成功上市。

(2) 济南大正出租汽车有限责任公司，持本行股金额 350 万元，持股比例 7%，法定代表人：刘新，注册资本 100 万元，注册地：济南市；主营业务：客运出租；汽车（不含小轿车）、汽车配件的批发、零售。

(3) 山一铝业集团有限公司，持本行股金额 350 万元，持股比例 7%，法定代表人：吴维叶，注册资本 12000 万元，注册地：临朐县；主营业务：铝型材生产、销售；铝合金门窗、幕墙加工、安装；铝及铝制品进出口贸易。

(4) 山东省大友汽车销售有限公司，持本行股金额 350 万元，持股比例 7%，法定代表人：牟延存，注册资本 1100 万元，注册地：济南市；主营业务：许可证批准范围内的机动车辆保险、货物运输保险业务，二类汽车维修（小型车辆维修）；进口日产品牌汽车销售（有效期限以许可证为准）。汽车（含小轿车）摩托车及配件、百货、五金交电、工艺美术品（不含金首饰）的销售；旧机动车经销、汽车租赁。

(5) 山东世通汽车城有限公司，持本行股金额 346 万元，持股比例 6.92%，法定代表人：周士东，注册资本 2001 万元，注册地：济南市；主营业务：机动车辆保险业务（仅限斯巴鲁品牌）（有效期限以许可证为准）。汽车展示；汽车租赁；汽车（为进口斯巴鲁品牌汽）及配件、汽车装具、润滑油的销售；信息咨询服务；分支机构汽车维修。

(6) 上海思菲曼投资管理有限公司，持本行股金额 300 万元，持股比例 6%，法定代表人：袁夙婕，注册资本 8000 万元，注册地：

上海市；主营业务：一般项目：投资管理及咨询，资产管理，企业管理，商务咨询；润滑油销售；石油制品销售（不含危险化学品）；成品油批发（不含危险化学品）。许可项目：成品油零售（不含危险化学品）。

（7）济南瑞强医药科技有限公司，持本行股金额 200 万元，持股比例 4%，法定代表人：于强，注册资本：100 万元，注册地：济南市；主营业务：医药新产品的技术开发、技术转让；市场调研，社会经济咨询。

本行控股股东、实际控制人：上海农商银行，持本行股金额 2550 万元，持股比例为 51%，法定代表人：徐力，注册资本 964444.4445 万元人民币，注册地：上海；成立于 2005 年 8 月 25 日，由国资控股、总部设在上海的法人银行，是全国首家在农信基础上改制成立的省级股份制商业银行。2021 年 8 月 19 日，上海农商银行在上海证券交易所成功上市。

一致行动人：本行暂无一致行动人。

最终受益人：本行所有股东。

五、股东提名董事、监事情况

2025 年 4 月 24 日济南槐荫沪农商村镇银行提名杨爽为董事。

第九节 消费者权益保护

一是加强消保工作全流程管控。报告期内，本行持续完善消保全流程管控机制，完善事前审查、事中管控和事后监督制度体系。改进产品设计，优化服务流程，规范营销宣传，保护个人信息，强化投诉处理。通过内部考核评价、溯源整改，及时发现产品和服务中可能损

害金融消费者合法权益的问题，调整存在问题或隐患的产品和服务规则，确保业务经营有效贯彻各项监管要求，切实保障金融消费者权益不受侵害。

二是持续金融知识教育宣传。报告期内，本行发挥特色化支农支小金融服务优势，持续走进社区、走进学校、走进企业（商圈）、走进乡村，关注“一老一少”群体，深入“三农”重点区域，围绕防范非法集资、守护个人信息安全等主题，全方位推进公众教育宣传体系，全年共组织开展金融消费者宣传教育活动7次，服务金融消费者超过12000人次，发放宣传资料超过5000册。

三是提升消费投诉处理质效。报告期内，本行共接收消费者投诉2笔，均通过前台业务渠道营业现场反馈，无其他渠道投诉记录。从投诉业务类型来看，贷款类投诉1笔，占比50%，是因合同条款引起的投诉；人民币储蓄类投诉1笔，占比50%，为业务差错、服务态度及服务质量引起的投诉。截至年末，上述2笔投诉已全部办结，办结率100%，限时办结率100%；我行已完成客户回访及结果反馈，妥善化解客户诉求，未出现超期未办结、重复投诉升级等情况。接下来，本行将继续认真倾听客户诉求，用心办理每一件投诉事项，切实提升客户满意度。

四是本行年内未发生重大消费者权益保护相关情况。

董事、高级管理人员关于 2025 年年度报告的书面确认意见

根据相关规定和要求，作为公司董事、高级管理人员，我们在全面了解和审核公司 2025 年年度报告后，出具意见如下：

- 1、本公司严格按照企业会计准则和相关制度规范运作，2025 年年度报告公允地反映了本公司报告期的财务状况和经营成果。
- 2、年度报告中涉及的各项数据已经核对、认定，体现了稳健、审慎、客观、真实、准确、全面的原则。我们认为，2025 年年度报告不存在任何虚假记载、误导性陈述和重大遗漏，并对其内容的真实性、准确性和完整性承担个别及连带责任。
- 3、本公司 2025 年年度财务报告已经委托毕马威会计师事务所审计，审计报告已出具。

董事签名

何刚 陈丽 刘洪 刘洪

高级管理人员签名

赵明 何刚 刘洪