

第三节 公司治理

一、实际控制人及其控制本公司情况的简要说明

本行实际控制人为上海农村商业银行股份有限公司（以下简称“上海农商银行”），上海农商银行成立于2005年8月25日，由国资控股、总部设在上海的法人银行，是全国首家在农信基础上改制成立的省级股份制商业银行。2021年8月19日，上海农商银行在上海证券交易所成功上市。上海农商银行是本行控股股东，持股金额2550万元，持股比例为51%。

二、股东大会

（一）职责及工作情况

股东大会是本行的权力机构，本行股东的投票表决权按其出资额在总股本中所占的比例来设定。本行股东会实行律师见证制度并由律师出具法律意见书。

（二）召开股东大会情况

本行全年共召开1次股东大会、1次临时股东大会，审议或听取议案15项。内容包含财务预算、利润分配、董事会工作报告以及会计事务所等。出席会议的股东、股东代理人 and 股东大会程序符合《公司法》和《济南槐荫沪农商村镇银行股份有限公司公司章程》有关规定。

三、董事会

（一）职责及工作情况

1、董事会的架构和职责

截至本年度末，本行第三届董事会共有董事5名，其中，执行董

事 2 名，股东董事 3 名。2023 年董事会共召开 9 次会议，审议或听取议案 108 个。

本行董事会依法行使下列职权：

- (1) 负责召集股东大会，并向股东大会报告工作；
- (2) 执行股东大会决议；
- (3) 决定本行发展规划、经营计划、投资方案及分支机构开设方案；
- (4) 制订本行年度预算方案、决算方案、利润分配方案和弥补亏损方案；
- (5) 制订增加或减少注册资本的方案；
- (6) 拟定本章程的修改方案；
- (7) 决定本行的风险战略、风险偏好、风险管理和内部控制政策；
- (8) 决定本行内部管理机构设置；
- (9) 决定本行的基本管理制度；
- (10) 授权高级管理层经营管理权限，监督高级管理层的履职情况，确保高级管理层有效履行管理职责；
- (11) 制定本行薪酬体系，并监督评估薪酬体系的设计及运行情况；
- (12) 聘任和解聘本行行长、副行长、行长助理和财务、风险管理部门及分支机构负责人，决定其报酬，并授予行长、副行长、行长助理及分支机构负责人的授权范围。
- (13) 负责本行的信息披露，并对本行的会计和财务报告体系的完整性、准确性承担最终责任；

(14) 定期评估并完善本行的公司治理状况。

(15) 聘任外部审计机构；

(16) 拟定合并、分立、解散的方案；

(17) 审议批准本行关联交易；

(18) 决策其他职权内的重大事项。

董事会决定本行重大问题事先听取本级或上级党组织的意见。

(二) 董事会构成

董事会人员构成

序号	姓名	性别	类别	任职起止日期	推荐单位/任职单位	在行实际工时间
1	付刚	男	董事长	2023年3月10日至今	济南槐荫沪农商村镇银行	付刚董事长为本行专职董事长，无兼职情况。报告期内均在本行工作。
2	王爱军	男	执行董事	2017年8月2日至今	济南槐荫沪农商村镇银行	王爱军董事为本行专职行长，无兼职情况。报告期内均在本行工作。
3	陈励	男	股东董事	2022年11月21日至今	上海农商银行	陈励东董事为上海农商银行村镇银行管理部人力资源科人力资源岗、村管部团委书记。在村行实际工作30天。
4	刘新	男	股东董事	2022年6月9日至今	济南大正出租汽车有限责任公司	刘新董事为济南大正出租汽车有限责任公司法人代表。在村行实际工作15天。
5	于强	男	股东董事	2017年8月2日至今	济南瑞强医药科技有限公司	于强董事为济南瑞强医药科技有限公司总经理，在村行实际工作15天。

(三) 董事人员变更

2023年3月10日任付刚为济南槐荫沪农商村镇银行董事。

四、监事会

（一）职责及工作情况

监事会的架构和职责

截至本年度末，本行第三届监事会共有监事3名，其中，监事长1名，外部监事1名，职工监事1名。2023年第三届监事会共召开5次例会，审议或听取议案36个。

本行监事会依法行使以下职权：

（1）监督董事会、高级管理人员履行职责情况；对违反法律、行政法规、本行章程或者股东会决议的董事、高级管理人员提出罢免的建议；

（2）要求董事、董事长及高级管理人员纠正其损害本行利益的行为；

（3）对董事和高级管理层成员进行专项审计和高任审计；

（4）遵循依法合规、客观公正、科学有效的原则，对董事履职评价负最终责任，形成最终评价结果，并接受银行业监督管理机构的监督；

（5）检查监督本行的财务管理和活动；

（6）对本行经营决策、风险管理和内部控制等进行审计并指导本行内部审计工作；

（7）对董事、董事长及高级管理人员质询；

（8）提议召开临时股东大会会议，在董事会不履行召集和主持股东大会会议职责时召集和主持股东大会会议；

（9）向股东大会会议提出提案；

(10) 依法对董事、高级管理人员提起诉讼；

(11) 法律法规、行政规章及本行章程规定应由监事会行使的其他职权。

(二) 监事会构成

序号	姓名	类别	任职起止日期	现任职单位和职务	在行实际工时间
1	闵亮	监事长	2022年11月21日至今	上海农商银行村镇银行管理部 副主任（总经理级）	在村行实际工作30天。
2	周士东	外部监事	2017年6月21日至今	山东世通汽车城有限公司；董 事长	在村行实际工作15天。
3	赵全娜	职工监事	2017年6月21日至今	济南槐荫沪农商村镇银行股份 有限公司；小微二队负责人	报告期内均在本行工作。

(三) 监事人员变更

本年度无监事人员变动情况。

五、高级管理层

(一) 职责

截至本年度末，本行高级管理层成员共有4名，其中，董事长1名，行长1名，副行长1名，首席风险官1名。本行董事长工作职责如下：

1、依法勤勉、尽职、忠实地履行职责。按照法律法规和公司治理要求，推动各项业务健康发展，切实维护股东权益，是村镇银行党政负责人、内控管理第一责任人。

2、全面主持董事会工作，主持召开村镇银行股东大会、董事会及董事会战略小组、董事会风险管理小组等会议，并督促会议决议的落实。

3、根据当地实际，在调查研究的基础上，研究制定发展战略与规划、确立市场定位，推动战略与规划落到实处，并视情况变化及时微调。组织制定年度经营计划及经营预算方案并推动实施，根据相关规定制定绩效考核实施细则并组织落实。

加强资本管理，牵头制定并实现资本充足率管理目标、资本补充计划。

加强股权管理，优化股权配置，规范股东行为。

4、落实党管干部原则，根据董事会决议聘任或解聘行长，并根据行长提名和董事会决议，聘任或解聘副行长、行长助理或相关部门负责人；主持审定内部管理机构、分支机构的设置和调整。

组织建立高管层的履职评价和问责制度，明确高管层成员的尽职标准并组织实施对高管层的履职评价。建立健全促进村镇银行业务健康发展的激励约束机制并组织实施。

制定年度员工招聘计划，经董事会审议通过后组织开展招聘。

强化思想政治工作，抓好管理团队和员工队伍建设，推动营造积极向上、团结创新的企业文化氛围，切实履行社会责任。

5、研究制定全面风险管理(包括信用风险、流动性风险、市场风险、操作风险、声誉风险)和内部控制政策，并经董事会审议后执行。

组织定期审查各项风险监管核心指标的实际值，并督促高管层及时纠偏。组织研究内外部审计发现，督促高管层及时整改。

组织审议风险情况报告，评价风险管理的全面性、有效性，督促经营层落实风险管理偏好。

组织落实案件防控治理工作要求，监督评价案件防控措施与效果。规范并完善村镇银行授权管理，对未授权的经营管理事项进行决

策，对授权高管层的经营管理事项进行检查监督。

制定并完善关联交易管理制度，负责审批关联交易，定期向股东大会报告关联交易管理制度执行情况与关联交易发生情况。

6、全面推动村镇银行的经营管理工作。确保董事会经营目标的达成和重点工作的推进。

7、组织承担信息披露职责，保证所披露信息的真实、准确和完整。

8、协调和维护与当地政府、人行、银监等部门的关系。

9、推动村镇银行与主发起行在经营管理、业务发展、风险管理、员工培训、文化交流等方面的对接与传导，实现优势互补、资源共享。

10、每年一季度向董事会和主发起行提交上一年度履职自评报告，接受监督和考核。

11、牵头处置村镇银行重大事项、风险事件、突发事件，并按要求向主发起行、政府主管部门、金融监管部门报告。

12、其它依照法律法规、公司章程等应由董事长行使的职责。

(二) 高管简历、工作经历

1、董事长付刚，男，49岁，大学本科学历，中共党员，先后在人民银行济南分行、上海农商银行山东村镇银行管理部，在平沪农商村镇银行，济南槐荫沪农商村镇银行任职。

2、行长王爱军，男，47岁，硕士学历，中共党员，先后在人民银行济南分行营业管理部、上海农商银行山东村镇银行管理部、济南槐荫沪农商村镇银行任职。

3、副行长王强，男，54岁，大专学历，中共党员，先后在山东天齐律师事务所、山东鲁能物资集团、山东博宏天华建材有限公司、

济南长清沪农商村镇银行、茌平沪农商村镇银行、泰安沪农商村镇银行、东平沪农商村镇银行、济南槐荫沪农商村镇银行任职。

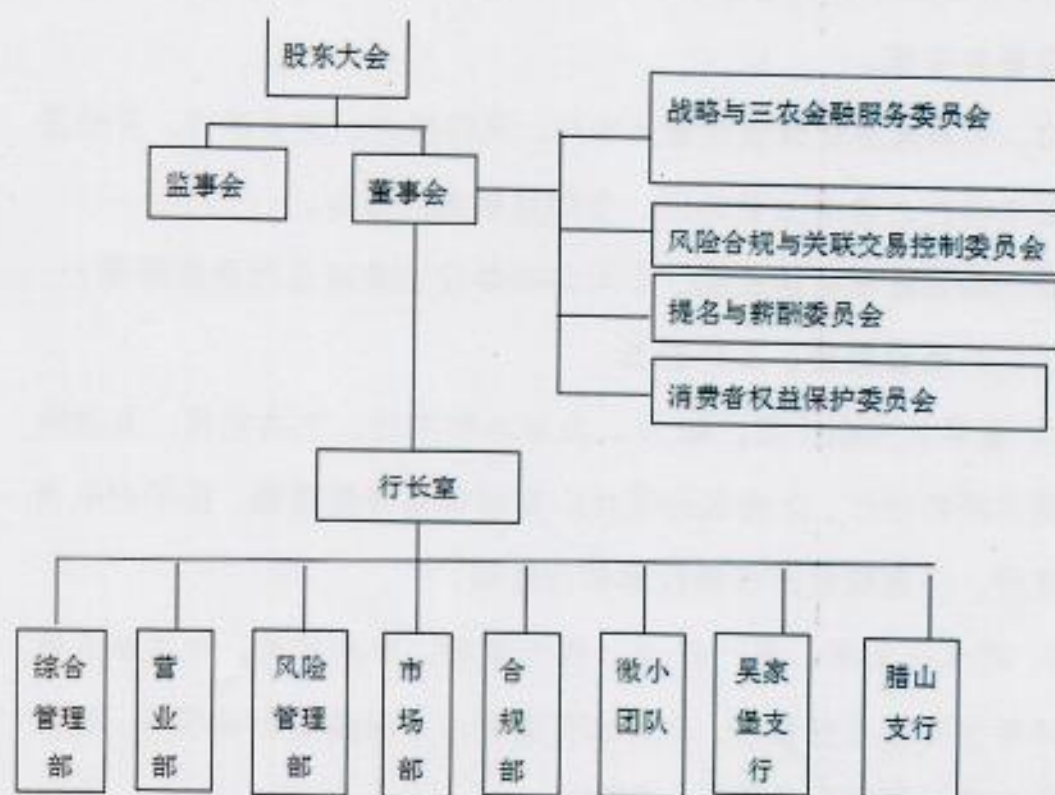
4、首席风险官隋玉坤，男，37岁，大学本科学历，群众，先后在山东恒瑞丰投资有限公司、山东天元担保有限公司、济南长清沪农商村镇银行、泰安沪农商村镇银行、聊城沪农商村镇银行、济南槐荫沪农商村镇银行任职。

（三）高管人员变更

1、2023年3月10日任付刚为济南槐荫沪农商村镇银行董事长；

2、2023年9月19日任王强为济南槐荫沪农商村镇银行副行长。

六、公司部门和分支机构的设置情况



七、银行保险机构对本公司治理情况的整体评价

无。

八、增加或减少注册资本、分立合并事项

无。

九、修改公司章程情况

无

第四节 薪酬管理

一、薪酬管理架构及决策程序，包括薪酬管理委员会（小组）的结构和权限。

本行构建合理的薪酬体系，完善各条线、各年龄层次员工薪酬结构，按董事会要求推进全行员工薪酬管理，继续完善岗位绩效薪酬与业绩增长挂钩的激励机制；强化问责管理，有效发挥延期支付薪酬的风险约束效果。

二、薪酬与业绩衡量、风险调整的标准。

本行构建合理的薪酬体系，完善各条线、各层次员工薪酬结构，按董事会要求推进全行员工薪酬管理，根据每年市场形势及内部考评情况完善岗位绩效薪酬与业绩增长挂钩的激励机制；强化问责管理，有效发挥绩效薪酬延期支付的风险约束效果。

三、薪酬延期支付和非现金薪酬情况，包括因故扣回的情况。

根据风险控制要求，对一定比例的绩效薪酬锁定一定期限，延后至未来发放的一种薪酬支付方式。高级管理人员以及对风险有重要影响岗位上的员工：年度内绩效薪酬的 40%采取延期支付方式，其中，主要高级管理人员年度内绩效薪酬的 50%采取延期支付方式。除须由监管部门核准任职资格的中层管理人员，本行业务序列高级层级人员，其他与风险相关岗位上的员工，包括微小团队负责人、客户经理、信贷审查人员等，年度内绩效薪酬的 20%采取延期支付方式。

本行延期支付的期限规定为三年。延期支付对象未发生需扣罚与追索情况的，从绩效薪酬归属年份的次年起，三年内等分支付。

四、年度薪酬方案制定、备案及经济、风险和社会责任指标完成考核情况。

本行根据经营目标和发展战略制定绩效考核办法，于每年年初确定绩效考核指标，绩效薪酬与绩效考核指标完成情况挂钩。2023年度全行实现账面利润总额 138.53 万元，实现净利润 81.85 万元，完成计划指标的 26.07%；按五级分类口径计算，后三类不良贷款余额 876.6 万元，不良率 1.39%。

五、年度薪酬总量、受益人及薪酬结构分布。

2023 年度薪酬总额为 702.09 万元，其中基本薪资为 402.08 万元，占薪酬总额的 57.27%；绩效奖金 300.01 万元，占薪酬总额的 42.73%。本行高级管理层共 4 人，其中董事长付刚、行长王爱军为上海农商银行编制；副行长王强为长清村行编制，年度考核绩效为 11.54 万元，年度薪酬 26.93 万元；行长助理兼首席风险官隋玉坤为长清村行编制，年度考核绩效 12.31 万元，年度薪酬 26.77 万元。

第五节 风险管理

一、风险说明

本行高度重视内部控制，已建立了相应的内部控制制度体系，内部控制措施覆盖主要风险点。董事会审批整体经营战略和重大政策并定期检查执行情况，高级管理层严格执行董事会批准的各项战略决策，监事会负责监督董事会、高级管理层工作。业务部门和分支机构对业务经营过程中的风险主动进行识别、评估和控制；中后台分管行长、合规部门、风险管理部门或岗位履行再监督职责，负责风险管理和内部控制的统筹规划、组织实施和检查评估，负责识别、计量、监督和控制风险；主发起行审计部门受本行董事会委托对内部控制的充分性和有效性进行内部审计，及时报告审计发现的问题，并监督整改。由

于本行产品及流程不断调整,相关内部控制制度也会进行相应调整和完善。

二、风险管理情况

(一) 信用风险

2023年我行设置年度风险偏好,优化偏好指标体系,明确年度授信投向政策,引导信贷结构优化,完善授信业务风险管理制度,协助业务健康发展,加强贷后管理,开展各类信用风险排查,优化审批流程,实行精细化管理。本行以信贷资产的内在风险为主要依据进行风险分类,及时准确划分信贷资产风险分类,对逾期欠息超过90天以上贷款及时调入五级分类后三类,分类结果能够准确反映信贷资产质量;通过担保代偿、诉讼执行等手段多措并举,全力清收处置不良资产;通过对高风险贷款、存量贷款、新增贷款进行分类施策,全面提高风险管控能力,把握风险处置主动权,确保信用风险得到有效管控;通过开展各类风险排查,专项检查,及时进行查缺补漏,并梳理完善相关操作流程、制度、环节,有效堵塞风险漏洞。

(二) 流动性风险

本行流动性风险管理的目标是建立科学完善的流动性风险管理体系,实施流程化管理,实现资金安全性、流动性与效益性的合理平衡,满足业务发展需要,确保本行在正常经营环境中和压力状态下,具有充足的资金应对业务增减和到期债务支付。

报告期内,根据外部形势和自身业务发展要求,本行制定了流动性风险偏好值;充分运用内部资金转移定价等工具,优化资产负债期限配置;加强流动性风险管理,合理设置流动性风险限额;持续提升日常流动性管理水平,加强关键时点的资金管控,保持合理备付水平;